



Zapiecek

ZIEMIA RADZYŃSKA W OBIEKTYWIE



„Europejski Fundusz Rolny na rzecz Rozwoju Obszarów Wiejskich: Europa inwestująca w obszary wiejskie”.
Album opracowany przez Lokalną Grupę Działania „Zapiecek” jest współfinansowany ze środków Unii Europejskiej
w ramach poddziałania 19.3 Przygotowanie i realizacja działań w zakresie współpracy z lokalną grupą działania objętego Programem
Rozwoju Obszarów Wiejskich na lata 2014- 2020. Instytucja Zarządzająca PROW 2014-2020 – Minister Rolnictwa i Rozwoju Wsi.

Zapiecek

ZIEMIA RADZYŃSKA W OBIEKTYWIE



„Europejski Fundusz Rolny na rzecz Rozwoju Obszarów Wiejskich: Europa inwestująca w obszary wiejskie”.
Album opracowany przez Lokalną Grupę Działania „Zapiecek” jest współfinansowany ze środków Unii Europejskiej
w ramach poddziałania 19.3 Przygotowanie i realizacja działań w zakresie współpracy z lokalną grupą działania objętego Programem
Rozwoju Obszarów Wiejskich na lata 2014- 2020. Instytucja Zarządzająca PROW 2014-2020 – Minister Rolnictwa i Rozwoju Wsi.

Wydawca:
Lokalna Grupa Działania „Zapiecek”

Tekst i zdjęcia:
Wydawnictwo ALEKSANDER
oprócz zdj. str. 45 Ryszard Stefański, zdj. str. 92, 93, 100 Barbara Burdon,
teksty str. 60, 88, 100, 117 Zbigniew Smółko

Adaptacja tekstów:
Zbigniew Smółko

Korekta:
Robert Błaszak

Wszelkie majątkowe prawa zastrzeżone
dla Lokalnej Grupy Działania „Zapiecek” w Radzynie Podlaskim

Prawa niematerialne zastrzeżone dla autorów zdjęć i tekstów

Skład i łamanie:
Robert Błaszak

Druk i oprawa:
Agencja Wydawnicza ARGIsC, www.argi.pl

ISBN 978-83-64630-63-7

WSTĘP

Szanowni Państwo!

Niniejszym mam przyjemność oddać w Państwa ręce kolejne już opracowanie promujące walory obszaru Lokalnej Grupy Działania „Zapiecek”.

Album *Zapiecek Ziemia Radzyńska w obiektywie*, obok wydanego przewodnika i map rysunkowych, jest swoistym przewodnikiem po wszystkich 8 naszych gminach. Pokazujemy w kolorowych fotografiach i równie barwnych, napisanych przystępnym, interesującym językiem opisach, w sposób skondensowany niczym w pigułce to, co dla miłośników turystyki, kultury, historii i regionalizmów jest bardzo ważne. Pomimo stosunkowo nierozległej geograficznie przestrzeni, podróżnik znajdzie dla siebie moc wrażeń z obcowania z przyrodą czy spotkań z historią zaklętą w zabytkach i legendach, i nie mniejszą ilość doznań kulinarnych, serwowanych w kuchni regionalnej. Z pewnością ułatwi zwiedzanie obszaru



LGD powstały kilka lat temu szlak rowerowy Greenway.

Nasza „Zapieckowa Ziemia” jest bowiem pełna smaków, zapachów i obrazów silnie spajających czasy przeszłe z teraźniejszością i pokazującą w telegraficznym skrócie to, co według nas stanowi nasze największe atuty. Z pewnością dozą zadowolenia pragnę stwierdzić, iż nie miały udział w promocji regionu, aktywizacji mieszkańców oraz powstaniu wielu obiektów architektury, sportowych, rekreacyjnych i turystycznych wiąże się z funkcjonowaniem od 2008 roku stymulatora rozwoju lokalnego, jakim jest Lokalna Grupa Działania „Zapiecek”.

Tymiż atutami i walorami pragniemy zachęcić wszystkich gości, turystów lokalnych i światowych do poznania i zwiedzania naszej Małej Ojczyzny, tak aby powiedzenie „Cudze chwalicie, Swego nie znacie, sami nie wiecie co posiadacie ...” w naszym przypadku nie miało zastosowania.

A sam album nie mógłby powstać bez zaangażowania wielu osób: członków LGD, przedstawicieli samorządów, pracowników biura LGD oraz grona Przyjaciół LGD.

Wszystkim serdecznie za życzliwość i troskę o dobro Stowarzyszenia dziękuję i zapraszam do wspólnej lektury.

Z wyrazami szacunku

Jarosław Koczkodaj

Prezes Zarządu
Lokalnej Grupy Działania „Zapiecek”

SPIS TREŚCI

Wstęp	3
Gmina Borki	5
Gmina Czemierniki	15
Gmina Kąkolewnica	33
Gmina Komarówka Podlaska	47
Gmina Radzyń Podlaski	61
Miasto Radzyń Podlaski	69
Gmina Ulan-Majorat	89
Gmina Wołyń	101
Mapa obszaru działania LGD „Zapiecek”	118

GMINA BORKI



Rezerwat Przyrody „Czapliniec”



Gmina Borki leży w zachodniej części powiatu radzyńskiego, stolica gminy znajduje się niemal dokładnie w połowie drogi między Radzyniem Podlaskim a Kockiem. Ciekawostką jest, że jest to jedyna gmina dzisiejszego powiatu radzyńskiego, która w latach 1975–1999 nie należała do województwa białsko-podlaskiego. Konsekwencją tego jest inny numer kierunkowy (82).

Miejscowość Borki na kartach historii pojawia się w 1603 roku jako folwark wchodzący w skład parafii Kock. Pod koniec XVIII wieku, wraz z Wolą Osowińską, były częścią włości rodziny Czarskich, a od połowy XIX wieku Jaźwińskich, którzy wybudowali w Borkach pałac i byli jego właścicielami do 1939 roku.

Największe, oprócz Bork, miejscowości gminy to Wola Osowińska, Wrzosów, Tchorzew, Sitno, Osowo, Olszewnica, Krasew i Wola Chomejowa. Przez gminę przepływają rzeki: Bystrzyca i – wpadająca do niej – Mała Bystrzyca. Meandrują one przez malowniczo przez Dolinę Bystrzycy, która od wschodu styka się z dosyć rozległymi lasami – tworząc unikatowe, naturalne i bogate przyrodniczo środowisko. Spotkać tu można wiele gatunków ptaków związanych z wodą, terenami podmokłymi czy leśnymi. Południowo-wschodnią granicę gminy stanowi Tyśmienica.

Od 2012 roku gmina ma swój herb, nawiązujący do tradycji historycznej oraz krajobrazu naturalnego. Przedstawia on „w czerwonym polu czapłę srebrną (białą) z dziobem i nogami,

z prawą nogą wspartą o srebrną (białą) wieżę z trzema oknami, dwoma od góry i jednym od dołu oraz czarnym dachem”.

W gminie żyje ponad sześć tysięcy szczęśliwych mieszkańców. Wielu z nich to ludzie z pasją i energią – jak na przykład twórcy niewielkiego muzeum w Woli Osowińskiej, gdzie od 1977 roku można obejrzeć przedmioty i sprzęty związane z życiem na wsi. W tejże Woli Osowińskiej od 1960 roku działa także znana na całą okolicę szkoła rolnicza. W gminie organizowane są dwie ciekawe imprezy cykliczne. Od 2016 roku odbywa się „Bieg Pamięci Dywizjonu 303”, a od 2018 r. organizowane są „Rafałki” – konkurs Modeli Plastikowych i Kartonowych o Puchar Wójta Gminy Borki. Na terenie gminy działa 8 zespołów śpiewaczych prowadzonych przez Gminny Ośrodek Kultury: w Krasewie, Woli Chomejowej, Woli Osowińskiej, Nowinach i Maruszewcu, a także 5 teatrów ludowo-obrzędowych: w Sitnie, Krasewie, Maruszewcu, Osownie i Woli Osowińskiej. Oprócz nich, od 2017 roku działa również Dziecięcy Zespół Tańca Ludowego „Borkowiaczek”, koordynowany przez Gminny Ośrodek Kultury i Sportu w Borkach oraz Zespół Placówek Oświatowych. W piłkarskich rozgrywkach ligowych udział bierze klub „Bystrzyca”.

Dla przyjezdnych z dalszych okolic może to się wydawać dziwne, ale w powiecie radzyńskim nie jedzie się do Borek tylko do Bork. Uzus językowy był i jest na tyle silny, że nawet w pismach urzędowych pisze się zgodnie z lokalną językową tradycją. Gmina Borki promuje się hasłem: „Gmina podwójnych korzyści”.



▲ Pałac Jaźwińskich w Borkach

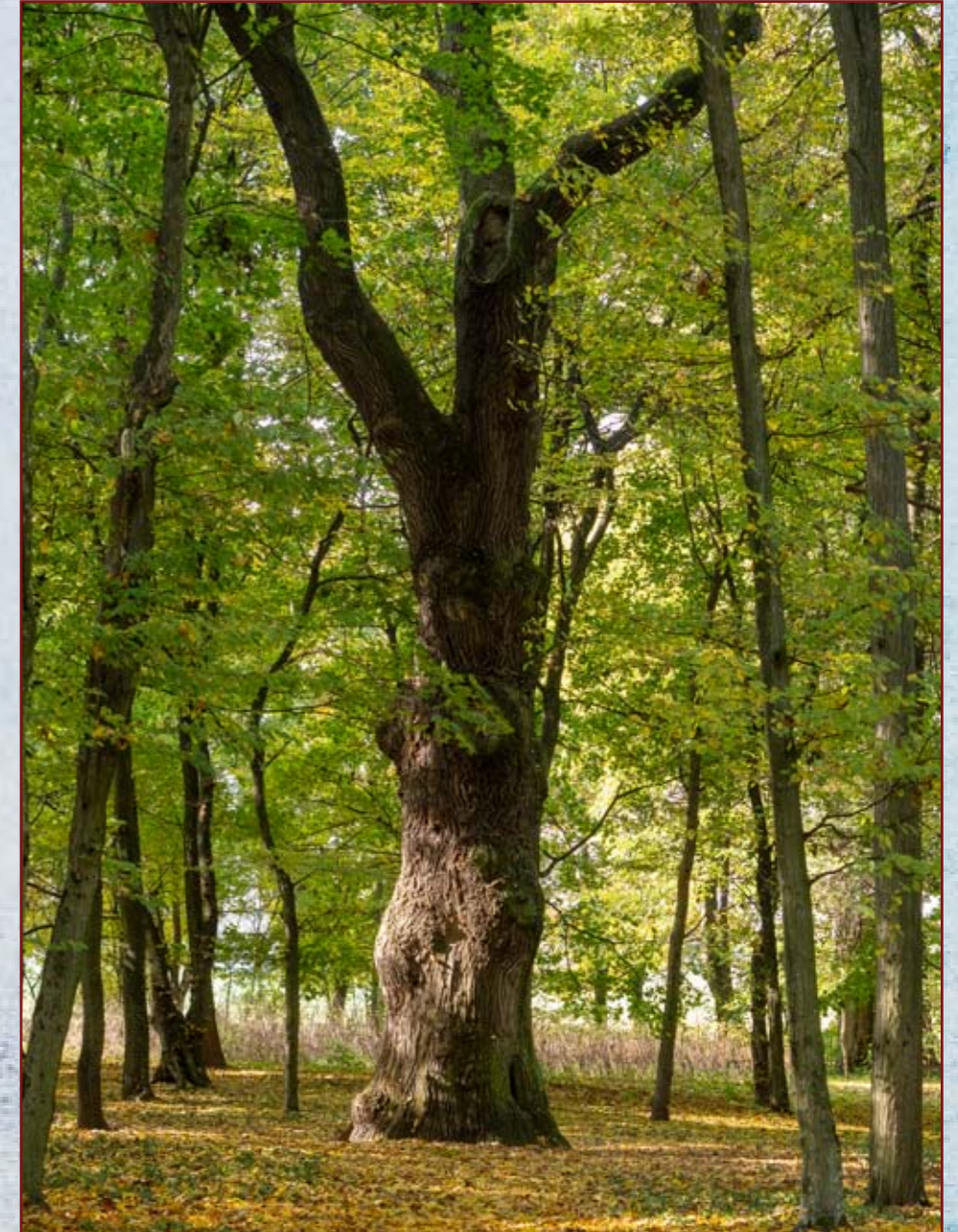


▲ Młyn w Borkach

◀ Kościół parafialny pw. Najświętszej Maryi Panny Wspomożycielki Wiernych w Borkach



▲ Pałac w Woli Osowińskiej



► Dąb Dewajtis w parku
w Woli Osowińskiej



Kościół Wniebowzięcia Najświętszej Maryi Panny
w Woli Osowińskiej ▶

Gmina Borki

CZY WIESZ, ŻE...

WOLEŃSKIE KARTOFLAKI to lokalna odmiana pyz o owalnym kształcie, nadziewanych kaszą gryczaną lub jaglaną, soczewicą albo grochem, polewanych tłuszczem ze skwarkami. Nazwa produktu pochodzi od głównego surowca – kartofli (ziemniaków), przymiotnik woleńskie wyjaśnia natomiast miejsce jego pochodzenia – Wolę Osowińską.



podstawą codziennego jałtopisu, a gospodynie miały mnóstwo różnorodnych pomysłów na przygotowanie z nich potraw. Tak powstały woleńskie kartoflaki, które stały się nierozłącznym elementem tradycji kulinarnych Woli Osowińskiej i okolic.

Od 2012 roku kartoflaki wpisane są na Listę Produktów Tradycyjnych Ministerstwa Rolnictwa i Rozwoju Wsi, w kategorii „Gotowe dania i potrawy w województwie lubelskim”. Produkt został zgłoszony przez Gminny Ośrodek Kultury w Woli Osowińskiej.

Ze względu na słabą jakość gleb, mieszkańcy zajmowali się głównie uprawą roślin, takich jak: żyto, proso, gryka, soczewica, len, a w późniejszym okresie ziemniaków. Rośliny te były

Przepis

Z pewnością nikt nie dorówna woleńskim gospodyniom w zrobieniu kartoflaków, warto jednak spróbować zrobić je samemu, według sprawdzonej, tradycyjnej receptury.

Ciasto

Ugotowane ziemniaki przemleć przez maszynkę lub przecisnąć przez praskę. Surowe ziemniaki zetrzeć na tarce i odcisnąć miąższ. Dodać sól i dobrze wymieszać na jednolite ciasto.

Farsz z kaszy jaglanej

Do garnka wsypać jedną miarkę kaszy jaglanej, wlać dwie miarki mleka i ugotować do miękkości często mieszając. Kaszę doprawić cukrem.

Farsz z soczewicy

Soczewicę namoczyć, ugotować, podsmażyć słoninę z cebulą i zemleć razem z ugotowaną socze-

wicą. Doprawić solą i pieprzem.

Farsz z kaszy gryczanej

Miarkę kaszy gryczanej i dwie miarki wody gotować do miękkości często mieszając, aby kasza nie przywarła do garnka. Ugotowaną kaszę doprawić solą i pieprzem.

Farsz z grochu

Namoczony wcześniej groch zalać wodą i gotować do miękkości. Lekko ostudzony zemleć w maszynce, a następnie doprawić solą i pieprzem.

Z przygotowanego ciasta ulepić kulki, lekko je rozpląszczyć, nałożyć do środka farsz, skleić brzegi i uformować owalne pyzy. Następnie wrzucamy je do garnka z wrzącą, osoloną wodą. Po wypłynięciu kartoflaków gotujemy je jeszcze 3 do 5 minut. Polewamy tłuszczem ze skwarkami. Smacznego!

GMINA CZEMIERNIKI



Czemierniki



Gmina Czemierniki leży w południowej części powiatu radzyńskiego i obejmuje obszar 107,7 km². Zamieszkuje ją ponad 4400 mieszkańców, a największe miejscowości, oprócz centralnie położonych Czemiernik,

to: Bęcząc, Wygnanów, Stoczek, Lichty i Niewęłosz. Dużą część gminy zajmuje dolina Tyśmienicy, wchodząca w skład obszaru Natura 2000. Na południu rozciągają się rozległe lasy. Należąc do powiatu radzyńskiego Czemierniki swojego biskupa mają w Lublinie – więc serialowe Wilkowyje są pewnie właśnie tutaj!

Nazwa miejscowości pochodzi od rośliny ciemiernika (zwanego też ciemierzycą), byliny należącej do rodziny jaskrowatych, niegdyś obficie występującej na tym terenie. Czemiernikami nazywano ludzi wytwarzających z niej truciznę.

Herb Gminy stanowi w niebieskiej tarczy *en face* stojąca na złotym półksiężycu postać Najświętszej Marii Panny w złotej koronie, zielonej szacie i białym płaszczu.

W Czemiernikach funkcjonują: Gminna Biblioteka Publiczna, uczestniczący w rozgrywkach klasy okręgowej klub LKS Orzeł, przy którym działają również drużyny młodzieżowe dla dziewcząt i chłopców, a także liczne i prężnie działające Ochotnicze Straże Pożarne oraz Koła Gospodyń Wiejskich.

Od połowy XV wieku była to wieś szlachecka. W 1509 roku król Zygmunt I Stary ofiarował

ją Mikołajowi Firlejowi za zasługi w kampanii przeciw Rosjanom. Nowy właściciel szybko wystarzał się o nadanie praw miejskich.

Po śmierci Piotra Firleja w 1553 roku Czemierniki przypadły Janowi, który był protestantem. Jednak jego najmłodszy syn Henryk, po śmierci ojca wychowany przez matkę w wierze katolickiej, został arcybiskupem gnieźnieńskim i prymasem Polski. W 1603 roku rozpoczął budowę nowej, murowanej świątyni. Uroczystej konsekracji w 1617 roku dokonał sam jej fundator. Wzniósł też rezydencję, utrzymaną w stylu *palazzo in fortezza*. Okazała się być godna króla: kiedy Zygmunt III musiał z Warszawy uciec przed zarzą, schronił się właśnie w Czemiernikach u Firlejów i stąd przez pół roku władał Rzeczpospolitą. W XVI wieku wybudowano także mansjonarię, szkołę parafialną, szpital, a także drewniany ratusz. Rozwój Czemiernik zastopowany został przez potop szwedzki. Miasto zostało zniszczone, uchronił się tylko zamek. Podczas wojny północnej miasto znów zostało spalone przez Szwedów i już nie odzyskało dawnej świetności. W 1870 car odebrał Czemiernikom prawa miejskie. Od XVII w. miasteczko zamieszkałe było także przez ludność żydowską.

W Czemiernikach urodziło się dwóch braci, którzy odegrali niemałą rolę w polskiej kulturze: Józef Kotarbiński (1849–1928) był pisarzem, krytykiem literackim i aktorem, zaś Miłosz (1854–1944) znakomitym malarzem, tworzącym dzieła historyczne, pejzaże i sceny religijne. Z Bęcząca pochodziła też Marianna Bocian (1944–2003), wybitna poetka nazywana „Norwidem w spódnicy”.



▲ Fortalicja w Czemiernikach



◀ Kościół pw. św. Stanisława w Czemiernikach



◀ Wnętrze kościoła pw. św. Stanisława w Czemiernikach



▲ Kapliczka przydrożna w Czemiernikach

◀ Kaplica cmentarna pw. św. Ludwika w Czemiernikach



▲ Fortalicja w Czemiernikach



▲ Dolina Tyśmienicy



▲ Bęcząc – kapliczka

◀ Dworek w Bęczącu



▲ Kamień upamiętniający przeprawę wojsk generała Kleeberga przez Tyśmienicę



▲ Krzyż przydrożny w Lichtach

Gmina Czemierniki CZY WIESZ, ŻE...

Część gminy położona wokół Tyśmienicy objęta jest programem ochrony Obszar Natura 2000. Ma on za zadanie chronić unikatowe walory przyrodnicze doliny tej rzeki od stawu Siemień, aż do ujścia do rzeki Wieprz pod Kockiem. Mimo że rzeka na tym odcinku jest częściowo uregulowana, wyprostowana i przecinana rowami melioracyjnymi, to jej dzikość i naturalność jest niepodważalna. W dolinie jest także kilka dużych stawów gospodarczych, które wtopiły się w naturalny krajobraz. Mimo ingerencji człowieka, w dolinie zachowały się

podmokłe, okresowo zalewane łąki, turzycowiska, zarośla wierzbowe i olszyny. Przyrodnicy stwierdzili występowanie w dolinie stanowisk chronionych gatunków roślin, jak lilie wodne, grzybienie białe, rosiczka czy grązel żółty. Jest ona też Mekką ornitologów i fotografów przyrody. Spotkać tu można rzadkie w Polsce kuliki, rycyki, bekasy oraz wiele gatunków kaczek i rybitw. W dolinie zobaczyć także można czaple siwe, łabędzie nieme, bociany białe, a także drapieżniki: myszotowy, jastrzębie błotniaki i wiele innych.



GMINA KĄKOLEWNICA



Kąkolewnica



Gmina Kąkolewnica leży w północnej części powiatu radzyńskiego, przy drodze krajowej Białystok – Lublin. Przez jej teren przepływają rzeka Krzna oraz kanał Wieprz – Krzna. Na obszarze o powierzchni 147 km², przeważają grunty orne i użytki zielone, dlatego też cała gmina ma charakter typowo rolniczy i właśnie rolnictwo jest głównym źródłem utrzymania tutaj mieszkających. Gminę zamieszkuje blisko 8 600 osób.

Na terenie gminy znajduje się 17 wsi, najważniejsze z nich, oprócz Kąkolewnicy, to: Brzozowica Duża, Grabowiec, Olszewnica, Polskowola, Turów, Wygnanka, Zosinowo i Żakowola Radzyńska. Herb gminy Kąkolewnica przedstawia biały kwiat kąkolu na błękitnym tle.

Za rozwój kultury odpowiadają Gminna Biblioteka Publiczna i Gminny Ośrodek Kultury. Chętni do uprawiania sportu (zwłaszcza piłki nożnej) mogą spróbować swoich sił w Gromie Kąkolewnica. Działają też Ochotnicze Straże Pożarne oraz kilkanaście Kół Gospodyń Wiejskich.

W 1864 roku, z inicjatywy ks. proboszcza Juliana Perzanowskiego, rozpoczęto w Kąkolewnicy budowę nowego kościoła pw. św. Filipa Nereusza. Jest on do tej pory jednym z najważniejszych zabytków gminy. W 1919 roku, po oddzieleniu się od Trzebieszowa, powstała tu niezależna parafia.

W lesie na północ od Turowa znajduje się sanktuarium św. Antoniego. Na niewielkiej polanie zobaczyć można dwie kaplice – małą drewnianą, po-

chodzącą najprawdopodobniej z 1830 roku oraz większą, murowaną kaplicę pw. św. Antoniego z 1908 roku. Wokół znajduje się niewielki cmentarz oraz mogiła zbiorowa powstańców. Każdego roku, w pierwszą niedzielę czerwca, w sanktuarium odbywa się uroczysta msza odpustowa.

Przebogata historia posiada również parafia pw. św. Jana Apostoła i Ewangelisty w Polskowoli. Istniejąca od co najmniej XVI wieku wieś Ruska Wola była zamieszkała przez ludność prawosławną. Tutajszą świątynia po unii brzeskiej była grekokatolicka, w 1875 roku cerkiew przemocą przekazano prawosławnym. Po I wojnie światowej, wobec braku wiernych, świątynia stała się kościołem katolickim. W 1919 roku oficjalnie zmieniono też nazwę wsi z Ruskowola na Polska Wola.

W Żakowoli Radzyńskiej znajduje się kopiec Józefa Piłsudskiego. Mieszkańcy postanowili o jego usypaniu po śmierci Marszałka. Potem niszczyli go Niemcy i Sowieci, ale patriotycznie nastawieni obywatele przywracali miejscu pierwotną rolę.

Ważnym miejscem pamięci jest też Uroczysko Baran koło Kąkolewnicy. Na przełomie 1944 i 1945 roku NKWD i komunistyczna bezpieka rozstrzeliwały tu polskich patriotów. Udało się odnaleźć tylko część grobów, a ostateczna liczba ofiar nie jest znana.

Kąkolewnica jest gminą wyróżniającą się na tle innych w powiecie dużą liczbą produktów spożywczych, wpisanych na listę produktów tradycyjnych. Szeroko słyną dania mączne i ziemniaczane, ale również oranżada i wyborne nalewki – co roku organizowany jest nawet konkurs „O kryształową karafkę”.



▲ Kościół pw. św. Filipa Neri w Kąkolewnicy

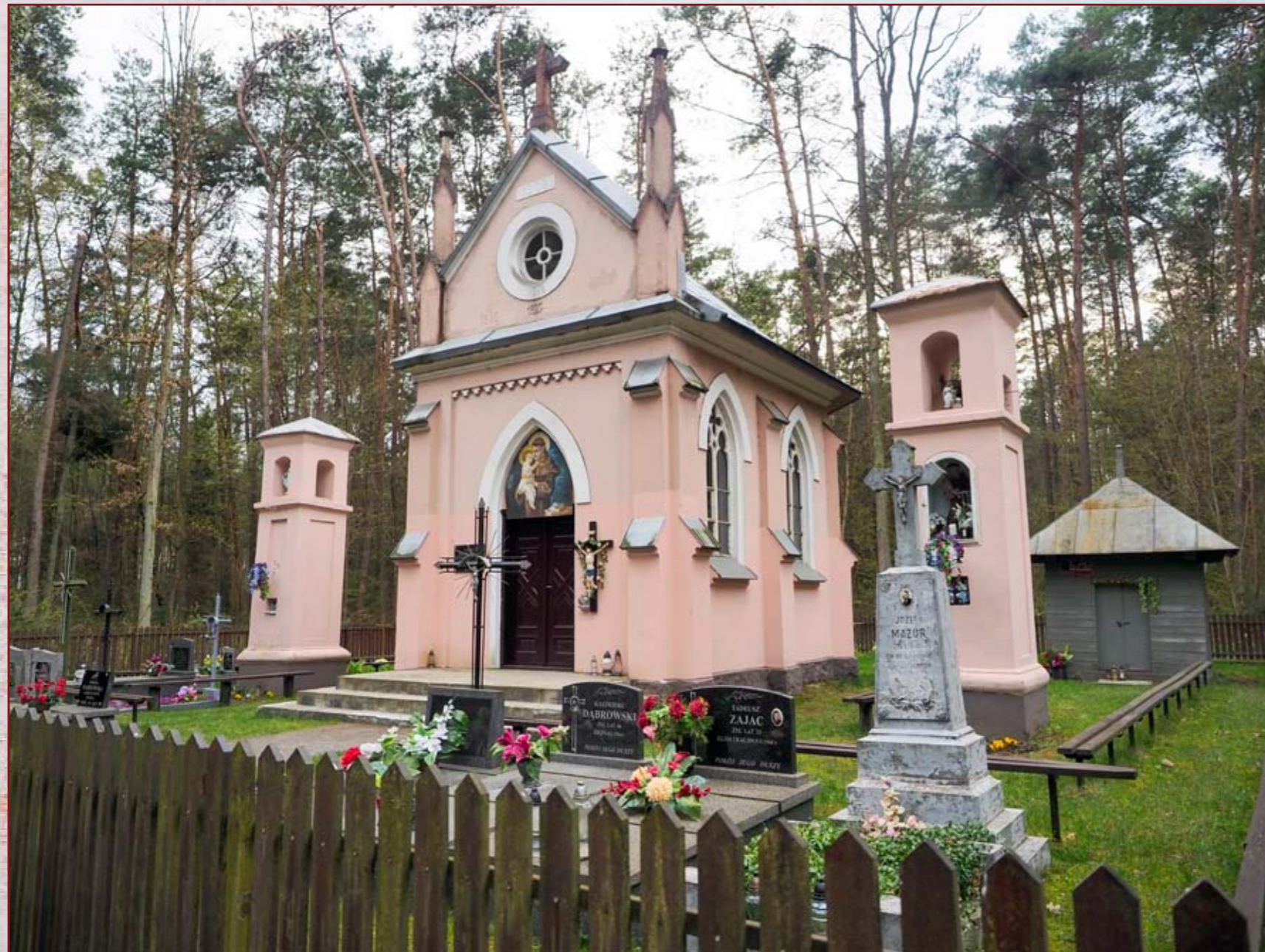


◀ Wnętrze kościoła pw. św. Filipa Neri w Kąkolewnicy



▲ Kopiec Józefa Piłsudskiego
w Żakowoli Radzyńskiej ▶





◀◀ Kaplica pw. św Antoniego Padewskiego w lesie turowskim



◀ Kościół pw. św. Jana Apostoła i Ewangelisty w Polskowoli



▲ Kapliczka przydrożna w Kąkolewnicy



▲ Miejsce pamięci w Uroczysku Baran, miejscu straceń polskich patriotów mordowanych przez komunistów w 1944 i 1945 roku

Gmina Kąkolewnica CZY WIESZ, ŻE...

Ziemia Kąkolewnicka najlepiej rodzi pszenicę i ziemniaki, co znajduje odbicie w kuchni regionu. Sprawne i pomysłowe gospodynie doszły do wielkiej biegłości w przyrządzaniu dań mącznych, w każdej wsi czyniąc to jednak nieco inaczej, dodając do nich wiele kreatywności, śmiało łącząc różne smaki i techniki gotowania. Koła Gospodyń Wiejskich z wielką klasą i kużytkowi wszystkich głodnych i łakomych rywalizują między sobą w przyrządzaniu, zdobieniu i podawaniu miejscowych specjałów. Siedemnaście potraw znalazło się na prowadzonej przez Marszałka Województwa liście produktów regionalnych, stanowiącej swoisty katalog

tego, co w naszym dziedzictwie kulinarnym najcenniejsze. Są to pierogi lipniackie z kapustą i grzybami, pierogi olszewnickie z kaszą gryczaną, pierogi turowskie z soczewicą, pierogi zosinowskie z jagodami, pierogi żakowolskie ze smażonymi ziemniakami, pyzy polskowolskie z mięsem, parowańce brzozowickie z kapustą i grzybami, parowańce z kaszą jaglaną, parowańce z serem, parowańce żakowolskie z soczewicą, tertuny brzozowickie z soczewicą, oranżada z Kąkolewnicy, pączki żakowolskie z powidłami z antonówek, racuchy turowskie, racuchy z makiem i zawijaki wygnanowskie oraz marchwiaki z makiem.



GMINA KOMARÓWKA PODLASKA





Gmina Komarówka Podlaska leży we wschodniej części powiatu radzyńskiego i zajmuje powierzchnię 137,5 ha. Na terenie gminy mieszka prawie 5000 mieszkańców, zajmujących się głównie rolnictwem – charakterystycznym elementem krajo-

brazu są m.in. sady w okolicach Brzezin, a jesienią pola pełne dyń. Największe miejscowości, oprócz Komarówki Podlaskiej, to: Kolembrody, Przegaliny Małe i Duże, Żelizna, Wiski i Brzozowy Kąt. Herb gminy nawiązuje do kierdejowskich bettów i radziwiłłowskich trąb.

Ofertę kulturalną mieszkańcom zapewniają Gminny Ośrodek Kultury i Gminna Biblioteka Publiczna. Natomiast sympatycy piłki nożnej kibicują „KS Az-Bud” Komarówka Podlaska. Co roku na początku lipca do Komarówki i Przegalin zjeżdżają z kraju i zagranicy motocykliści, by w trakcie Motopikniku dobrze bawić się na koncertach z udziałem gwiazd rocka. Jest to największa taka impreza w regionie.

W Przegalinach Dużych obejrzeć możemy m.in. kościół pw. Opieki Najświętszej Marii Panny w Przegalinach (dawna cerkiew unicka). Zachowała się tam cenna wschodniej proveniencji polichromia, zawierająca m.in. takie przedstawienia jak Zaśnięcie Bogarodzicy czy Opiekę Matki Bożej (Pokrow). Przed świątynią stoi, mający postać Chrystusa Frasobliwego pomnik XVII-wiecznego dziedzica i barokowego poety Samuela Szemiota. W pałacyku rodzina Szaniawskich zapisywała piękne karty w dziejach polskiego ziemiaństwa: Wiktor Szaniawski był producentem najlepszego w Polsce

miodu, legendarnego dwójniaka przegalińskiego, zaś jego syn Władysław był cenionym wynalazcą i astronomem.

W Kolembrodach w kościele Nawiedzenia Najświętszej Marii Panny czczona jest ikona Matki Boskiej, którą – wedle lokalnych podań – podarował do świątyni (wtedy cerkwi unickiej), cudownie ocalony w okolicznych lasach, Jan III Sobieski. W czasie odpustu w pierwszą niedzielę lipca organizowany jest tu ludowy jarmark.

W Komarówce warto obejrzeć kościół parafialny pw. Najświętszego Serca Jezusa, zbudowany w latach 1907–1912 według projektu Jana Olearskiego z Radzyna. Przed świątynią stoi pomnik księdza Jana Rudnickiego, proboszcza, który zastąpił organizacją życia społecznego, zakładaniem szkół i spółdzielni. W południowej części miejscowości przy ul. Krótkiej znajduje się pozostałość dawnego cmentarza żydowskiego, na którym zachowało się kilka nagrobków.

Jak w każdej gminie powiatu radzyńskiego, także i w gminie Komarówka warto zobaczyć wiele urokliwych kapliczek czy drewnianych krzyży, stawianych w niezliczonych intencjach przez pobożnych mieszkańców. Najciekawszą jest, stojąca w Żeliznie, wysoka, murowana i tynkowana figura patrona strażaków św. Floriana. W pewnej odległości od niego, w centrum wsi, znajduje się XIX-wieczny pałac, który jednak po licznych nieszczęściach w XX wieku zatracił swój klasycystyczny charakter. W Żeliznie znajduje się też wieża widokowa, z której podziwiać można panoramę południowej części Zalewu Żelizna. Mimo że stosunkowo płytki, razem z kanałem Wieprz-Krzna urozmaica krajobraz regionu i stanowi magnes dla wędkarzy.



▲ Pałac Szaniawskich w Przegalinach Dużych

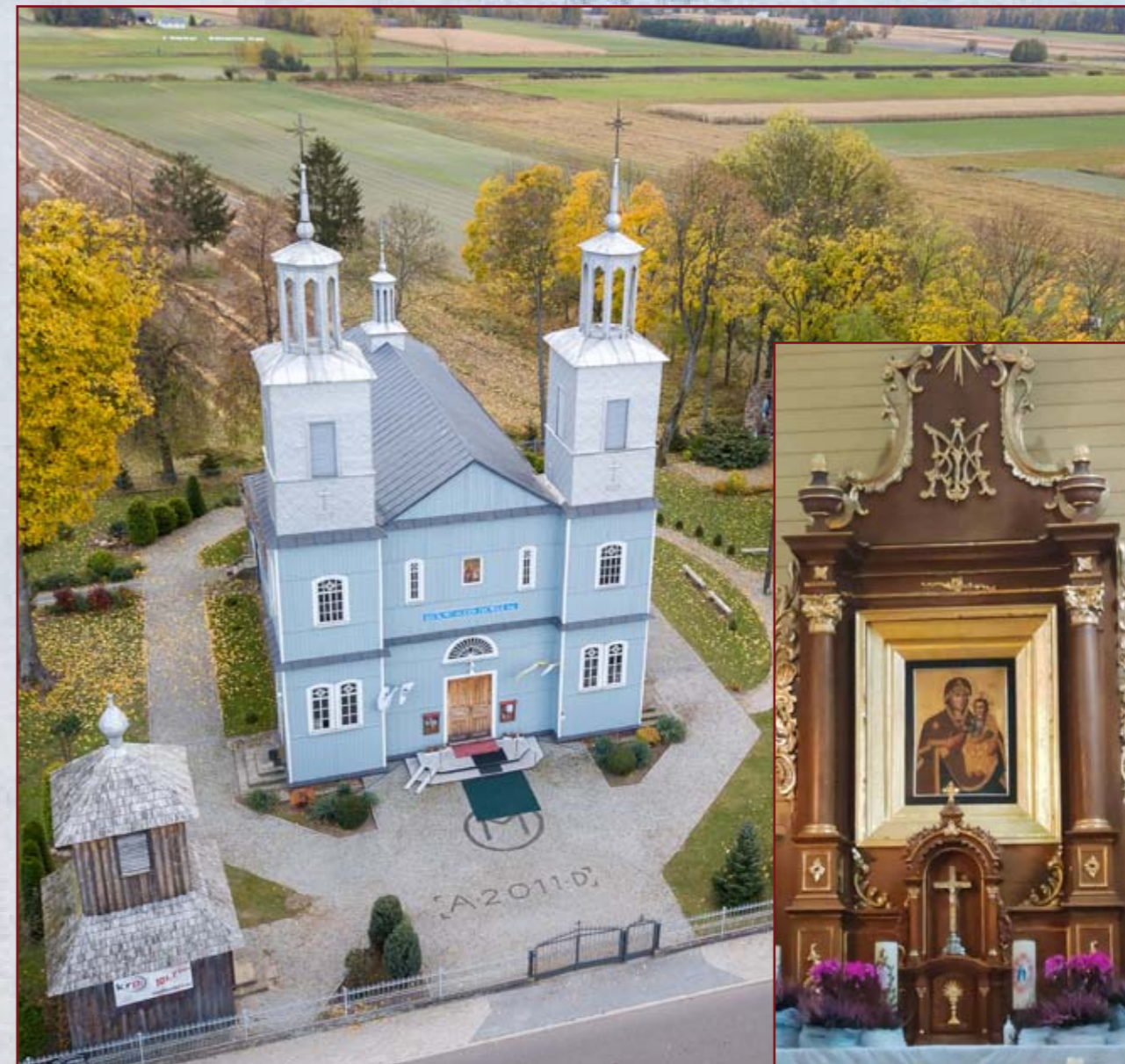


▲ Kościół pw. Opieki Najświętszej Maryji Panny w Przegalinach Dużych ▶





▲ Kościół pw. Opieki Najświętszej Maryi Panny w Przegalinach Dużych



▲ Ikona Matki Boskiej w kościele Nawiedzenia Najświętszej Marii Panny w Kolembrodach ▲



◀ Zabytkowa chata w Przegalinach Dużych



▲ Figura Św. Floriana w Komarówce Podlaskiej



▲ Uroczysko Sumierz koło Kolembrod, miejsce tajnych nabożeństw podlaskich unitów



◀ Przydrożny krzyż karawaka na granicy wsi Kolembrody, mający chronić od zarazy

CZY WIESZ, ŻE...

Jednym ze specjłów lokalnej kuchni regionu jest produkowana w okolicach Przegalin nalewka ziemiańska. Tradycja jej wytwarzania sięga co najmniej okresu międzywojennego, ale w ostatnich latach recepturę i metodę przygotowania dopracowała pani Zofia Kowalczuk. Polega ona na użyciu najlepszej jakości alkoholu, owoców pigwowca, wanilii i miodu akacjowego. Umiejętnie wymieszane, w proporcjach i o mocy odpowiadającej gustom autora, jeśli pozwolimy im razem odstać kilka miesięcy, zadowolą najwybredniejszych smakoszy.

Innym legendarnym trunkiem związanym z Prze-



galinami jest dwójniak przegaliński. Miód pitny wyprodukowany przez właściciela dóbr Wiktora Szaniawskiego jeszcze w XIX wieku, długie lata dojrzewał w piwnicy przegalińskiego pałacu. Przypomnił sobie o nim jego wnuk Jan Szaniawski, kiedy włości wymagały poważnych nakładów finansowych. Zaczął wyprzedawać pełne złote trunki gąsiorzy bezpośrednio do najlepszych warszawskich hoteli i restauracji, które chętnie płaćły za niego najwyższe ceny. Wystarczyło to na uratowanie majątku! Szczęśliwym trafem zachowała się receptura! Gdyby ktoś z Państwa miał parędziesiąt kilo letniego miodu na zbyciu, prosimy o kontakt z Wydawcą...

Przepis na dwójniak przegaliński – uproszczony, na 10 litrów

1. Zagotować razem 3,5 litra miodu lipowego i 6,5 litra wody, gotować pół godziny zbierając szumy.
2. W innym naczyniu zagotować litr wody, wrzucić 25 gram aromatycznego chmielu, gotować godzinę. Odcedzić.
3. Chmiel dodać do miodu, gotować razem godzinę. Wyłączyć palnik i mocno zamieszać w garnku, żeby wywołać zjawisko „wiru”.
4. Ostrożnie, znad osadu, spuścić płyn do naczynia fermentacyjnego.
5. Po wystudzeniu zadać, przygotowanymi zgodnie z zaleceniami producenta, najlepszej jakości drożdżami winnymi.
6. Po fermentacji i sklarowaniu przelać do czystego naczynia i zacząć trzaskę, tak mniej-więcej 5 lat.
7. Zabutelkować.

GMINA RADZYŃ PODLASKI



Pałac w Żabikowie



Gmina Radzyń Podlaski znajduje się w północnej części województwa lubelskiego, około 70 km na północ od Lublina, zajmuje obszar o promieniu ok. 15 km wokół miasta Radzyń Podlaski. W obecnych granicach istnieje od 1 stycznia 1973 roku. Na powierzchni 155,17 ha znajduje się 20 wsi: Adamki, Bedlno, Bedlno Radzyńskie, Biała, Białka, Branica Radzyńska, Branica Radzyńska-Kolonia, Brzostówiec, Głównie, Jaski, Marynin, Paszki Duże, Paszki Małe, Płudy, Radowiec, Siedlanów, Stasinów, Ustrzesz, Zabiele, Zbulitów Duży i Żabików. Od 2015 r. gmina ma swój herb, przedstawiający „w polu czerwonym głowę niedźwiedzia, białą, z jęzorem złotym, nad kłodą z dwoma sękami, złotą”.

Cały obszar cechuje wielkie bogactwo lasów, które zajmują prawie 30% wszystkich gruntów. Jest to gmina trzech rzek – przez jej środek, przecinając granice wschodnią i zachodnią, przepływa Białka, wzdłuż zachodniej granicy, na niewielkim odcinku, płynie Bystrzyca, a w sąsiedztwie wschodniego odcinka rzeka Piwonia.

Atrakcje kulturalne i sportowe zapewnia Gminny Ośrodek Kultury i Sportu, a także Gminna Biblioteka Publiczna w Radzynie Podlaskim z siedzibą w Białej. Zwłaszcza w Żabikowie fani piłki nożnej ściskają kciuki za grającą w „okręgówce” Unię.

W Gminnej Ewidencji Zabytków jest ponad 80 obiektów. Należą do nich zarówno ludowe chaty, skromne kapliczki, jak i imponujące dwory i założenia parkowo-pałacowe.

W należącej niegdyś do Czartoryskich i Zamoykich Branicy Radzyńskiej w 1884 roku Stanisław

Szlubowski wybudował pałac. Eklektyczna budowla wzniesiona jest na planie litery H, o silnie rozczłonkowanej bryle. Nad korpusem widzimy czterokondygnacyjną wieżę pałacową. Zachowały się marmurowe kominki, dekoracyjne sztukaterie na ścianach, sufity kasetonowe lub ozdobione stiukowymi plafonami, kunsztownie wykończone futryny drzwiowe i okienne oraz poręcze schodów prowadzących na piętro.

Stojący do dziś pałac w Białce wzniesiony został w latach 40. XIX w. również przez rodzinę Szlubowskich, jednak już w XVI wieku stał tu murowany dwór. Gmach jest obecnie dwukondygnacyjny, utrzymany w stylu klasycystycznym, na planie prostokąta, od wschodu znajdują się taras i balkon. Elewacje budynku zwieńczone są obiegającym belkowaniem, artykułowane pilastrami jońskimi w wielkim porządku, przepasanymi obiegającym, wydatnym gzymsem kordonowym.

W Żabikowie, w centralnej części powiatu radzyńskiego, przy drodze z Bedlno do Radzyna Podlaskiego, na otwartym, płaskim terenie znajduje się barokowy zespół pałacowo-parkowy. Powstał już w XVII wieku na miejscu dawnej, XVI-wiecznej renesansowej, najstarszej w regionie, rezydencji dworskiej. Obecny park ściśle otoczony jest zabudowaniami wiejskimi, natomiast w jego centralnej części stoi XIX-wieczny pałac – siedziba szkoły podstawowej w Żabikowie.

Na rozstaju drogi do Paszk Dużych i Zaplucia, w otoczeniu kwiatów, stoi wyjątkowa figura. Wysoka na 4,5 metra góruje nad krajobrazem i zadziwia nietypowym przedstawieniem Chrystusa bez krzyża. Powstała w stanie wojennym w tajemnicy przed ówczesnymi władzami. Jej autorem jest miejscowy twórca Krzysztof Toczyński.



▲ Pałac w Branicy Radzyńskiej



Pałac w Białce ▶



Kapliczka na granicy Białej i Żabikowa ▲

◀ Sacrum przydrożne w Branicy Radzyńskiej

Na rozstaju drogi do Paszk Dużych i Zaplucia, w otoczeniu kwiatów, stoi wyjątkowa figura. Wysoka na 4,5 metra góruje nad krajobrazem i zadziwia nietypowym przedstawieniem Chrystusa. Równie ciekawe są okoliczności jej powstania i symbolika.

Rzeźbiona figura przedstawia Chrystusa ukrzyżowanego, ale bez krzyża. Imitują go rozłożone ramiona i ułożenie całej postaci – typowe dla ukrzyżowania. Wykonana jest z dębowego drewna, ma 2 m szerokości (rozpiętości ramion) i 4,5 m wysokości. Ustawiona jest na betonowym cokole otoczonym metalowym ogrodzeniem i kwiatami pielęgnowanymi przez mieszkańców od pokoleń.

Figura stoi na miejscu zniszczonego krzyża, wzniesionego w latach 30. XX w. przez Jana Buchaja. Ponad 50 lat później, w 1983 r., jego wnuk – artysta Krzysztof Toczyński pochodzący z Zabiela – wyrzeźbił i posadził Chrystusa ukrzyżowanego, ale bez krzyża, co zgodnie z zamysłem artysty symbolizuje zmartwychwstanie.

Rzeźba powstała z inicjatywy Krzysztofa Toczyńskiego, z pomocą mieszkańców, którzy wyszukali w lesie odpowiednią kłodę dębu i przewieźli do warsztatu stolarskiego ojca artysty. Wkrótce z dębowego pnia, przy pomocy



siekiery i dłuta, wyłoniła się postać Chrystusa. Jego twarz to autoportret twórcy. Był koniec wakacji 1983 roku, w Polsce trwał jeszcze stan wojenny i wszelkie inicjatywy religijne nie były – delikatnie mówiąc – mile widziane. Dlatego figura została posadowiona nocą, w tajemnicy. Pytani o Chrystusa przez milicję mieszkańcy nie zdradzili autora i jego pomocników. Po zniesieniu stanu wojennego krzyż poświęcono. 30 lat później został odrestaurowany.

MIASTO RADZYŃ PODLASKI





Miasto Radzyń (początkowo zwane Radzików) zostało lokowane w 1465 r. na pustkowiu położonym między wsią Biała a Białką Niżną, zwaną Kozimrynkiem. Zezwolenie na lokację na prawie magdeburskim wydał Kazimierz Jagiellończyk w 1468 r. Wiek XVI i XVII to okres intensywnego rozwoju miasta i wzrost liczby mieszkańców. Od 1741 do końca XVIII w. Radzyń był własnością rodu Potockich. Potoccy przebudowali w stylu rokokowym rezydencję barokową wzniesioną na wzór pałacu w Wilanowie przez Stanisława Antoniego Szczukę na podwalinie fortyfikowanych budowli wzniesionych przez ród Kazanowskich (w. XV), przebudowanych przez Mniszchów (w. XVI/XVII). Eustachy Potocki i jego żona Maria z Kątskich uznawani są za jednych z najwybitniejszych mecenasów sztuki swojej epoki.

W okresie Księstwa Warszawskiego oraz Królestwa Kongresowego Radzyń był stolicą powiatu w departamencie siedleckim. Podczas I wojny światowej, miasto zostało częściowo zniszczone.

We wrześniu 1939 roku miasto było kilkakrotnie zbombardowane, w wyniku czego zniszczonych zostało 160 budynków. W lipcu 1944 wycofujące się wojska niemieckie podpaliły pałac. Od 1999 roku miejscowość jest siedzibą powiatu radzyńskiego i gminy wiejskiej Radzyń Podlaski. Przez miasto przepływa rzeka Białka. Herbem jest wizerunek białego niedźwiedzia kroczącego w lewo, w czerwonym polu: założyciel miasta, Grot z Ostrowa, pieczętował się herbem Rawicz (Panna na niedźwie-

dziu). Miasto liczy około 15 tysięcy mieszkańców. Funkcjonują w nim dwie szkoły podstawowe i dwie średnie, duży szpital, trzy parafie. Największą firmą jest Spółdzielcza Mleczarnia Spomlek oraz produkujące narzędzia chirurgiczne zakłady Aesculap Chifa B. Braun. Kibice dzielnie wspierają piłkarzy trzecioligowych Orłąt i grającej w okręgówce Młodzieżówki. Worskami medale do Radzyna zwożą też zawodnicy taekwon-do, karatecy i pływacy.

Najokazalszym zabytkowym obiektem Radzyna Podlaskiego jest usytuowany w samym sercu miasta pałac Potockich, będący jednym z najpiękniejszych tego typu obiektów w Europie. Wysokie walory artystyczne pozwalają zaliczyć rezydencję do założeń tej samej klasy, co pałac królewski w Wersalu, drezdeński Zwinger, poczdamski Sanssouci czy pałac Branickich w Białymstoku. Ewementem na europejską skalę są zachowane niemal w całości rzeźby Jana Chryzostoma Redlera – jednego z twórców szkoły rzeźby rokokowej w Polsce. W 1920 roku Bronisław Szlubowski przekazał pałac na rzecz Skarbu Państwa – z intencją urządzenia tu domu dla inwalidów wojennych. Obecnie jest siedzibą Szkoły Muzycznej im. Karola Lipińskiego, najwybitniejszego polskiego skrzypka, który urodził się w Radzynie jako syn kapelmistrza Potockich.

Istotnym elementem założenia parkowo-pałacowego jest Oranżeria, znajdująca się we wschodniej części parku. Została wzniesiona między 1760–1763 rokiem według projektu Jakuba Fontany, który inspirował się projektem Jacquesa Francois Blandela. Centralną część budynku zdoła „Rydwan Apollina” – gru-

pa rzeźbiarska autorstwa Redlera. Mieści się tu Radzyński Ośrodek Kultury oraz kino. W piwnicach od 1996 roku działa Galeria „Oranżeria”.

W centrum Radzyna, w sąsiedztwie pałacu Potockich znajduje się, pochodzący z 1641 roku, kościół Świętej Trójcy. Świątynię ufundowała rodzina Mniszchów dzierżawiąca dobra radzyńskie od poł. XVI do poł. XVII wieku. Jednym z jego najcenniejszych zabytków jest zespół 11 obrazów pędzla Józefa Buchbindera, pochodzącego z Radzyna wybitnego malarza sakralnego. Europejskiej klasy zabytkiem jest Kaplica Matki Boskiej Różańcowej, najstarsza część świątyni, zawierająca m.in. renesansowy nagrobek Mniszchów. W 2017 roku przeprowadzono inwentaryzację krypt pod kaplicami, podczas której dokonano ciekawych i cennych odkryć.

Jednym z najstarszych radzyńskich zabytków jest kaplica pw. Aniołów Stróżów. Wybudowana została w początkach XVII w., o czym świadczą inskrypcje na ścianach, odkryte podczas renowacji. Podobieństwo sztukaterii z kaplicy do tej zdobiącej kościół Św. Trójcy pozwala przypuszczać, że pracował przy nich ten sam twórca – Jan Wolff.

Podmiejski niegdyś pałacyk zwany Gubernią, zlokalizowany jest na terenie niewielkiego parku obok dawnego folwarku. Wzniesiony został przez Potockich w końcu XVIII w. W I połowie XIX w. pałacyk przeszedł w posiadanie Szlubowskich, wówczas został przebudowany. Do ściany wschodniej przylega czterokondygnacyjna kwadratowa wieża, podkreślająca „rycerskość” siedziby.

Z lat 30. XX wieku pochodzi szatnia na stadionie Orłąt przy ulicy Warszawskiej. Budynek wyróżniający się architekturą niebanalną, na-

wiązującą do zakopiańskiej, powstał jako infrastruktura powstałego w tym okresie pierwszego stadionu – boiska z drewnianą trybuną oraz basenu. Po wojnie, w 1948 roku stadion został przebudowany. Budynek nie pełni obecnie funkcji szatni – mieści się w nim izba pamięci klubu piłkarskiego LKS Orłęta-Spomlek Radzyń Podlaski, istniejącego od 1924 roku.

Przez setki lat współgospodarzami Radzyna byli Żydzi. Funkcjonowały tu dwie synagogi, mykwa, rzeźnia oraz kilka szkół i domów modlitwy. Jedynym niemal świadectwem ich obecności są relikty cmentarza na ulicy Lubelskiej oraz kilka detali architektonicznych w starszych budynkach. Radzyń był zawsze miejscem spotkania kultur: na dzisiejszej ulicy Partyzantów była cerkiew unicka, potem w czasie zaborów władze carskie wybudowały świątynię prawosławną. Nierzadkim widokiem były też ciągnące przez miasto tabory cygańskie.

Najnowszym punktem na turystycznej mapie powiatu radzyńskiego jest Leśny Ogród Edukacyjny. Prowadzony jest przez Nadleśnictwo Radzyń Podlaski, które oferuje edukację przyrodniczą połączoną z aktywnością ruchową. Powierzchnia ogrodu to aż 13 tysięcy metrów kwadratowych, na których znajduje się wiele atrakcji dla zwiedzających: drewniany labirynt, ścieżka zdrowia, ścieżka sensoryczna, skocznia oraz liczne tablice edukacyjne.

Światową sławę i popularność zyskały sobie radzyńskie sery. Czyste środowisko naturalne sprzyja wytwarzaniu najwyższej jakości żywności, spełniającej najsurowsze wymogi ekologiczne i imponującej jakością. Długodojrzewające: Bursztyn, Szafir i Rubin podbijają stoły na całym świecie.



Rzeźba Jana Chryzostoma Redlera na Pałacu ▲

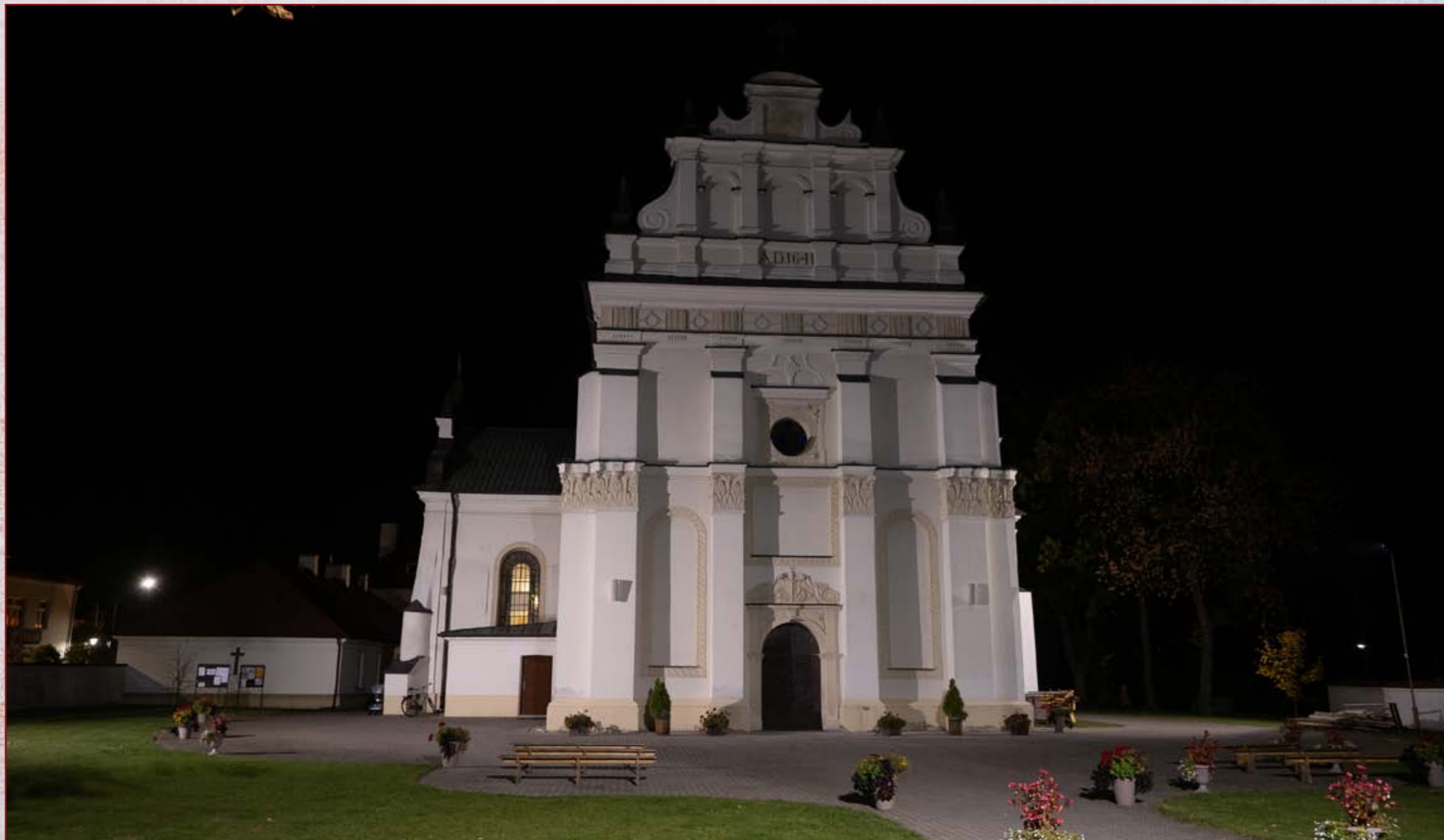
◀ Fasada zachodnia Pałacu Potockich



Fasada północna Pałacu Potockich ▶



Oranżeria w ogrodzie Pałacu Potockich ▶



◀ XVII-wieczny kościół Świętej Trójcy



Nawa kościoła Świętej Trójcy ▶



Kaplica Aniołów Stróżów ▲

XIX-wieczny pałacyk Gubernia ▶





◀ Zabytkowa szatnia na stadionie Orłąt Radzyń Podlaski



▲ Balustrada schodów w kamienicy na Ostrowieckiej. Jeden ze śladów po wielusetletniej obecności Żydów w Radzynie



Sery z Radzyna ▲

CZY WIESZ, ŻE...



W Pałacu urodził się i spędził pierwsze lata życia Karol Lipiński (1790–1861), najwybitniejszy polski skrzypek i ceniony kompozytor. Był synem kapelmistrza na dworze Potockich. Przez współczesnych porównywany był często z genialnym Niccolò Paganinim, który pytany o mistrza z Radzyna zwykł odpowiadać: „Nie wiem, kto jest największym skrzypkiem w dziejach, ale Lipiński jest drugi...”. Widowym znakiem pamięci i dumy ze znakomitego rodaka jest nie tylko stojący w centrum pomnik dłuta Gustawa Hadyny, ale również funkcjonowanie Szkoły Muzycznej, wypuszczającej w świat kolejne roczniki świetnie przygotowanych, wrażliwych na muzykę i kulturę młodych ludzi. Wielkim świętem dla melomanów są, organizowane corocznie przez niezwykle prężnie działające Towarzystwo Muzyczne, Dni Karola Lipińskiego, w czasie których melomani mogą cieszyć się koncertami najwybitniejszych – nie tylko polskich – artystów.

Radzyń Podlaski w rubrykę „miejsce urodzenia” wpisuje też wybitny jazzman Włodzimierz Nahorny. Znad Białki wywodzi się również znakomita muzyczna rodzina Prejznerów, z której wywodzi się m.in. wybitny aranżer, autor wielu piosenek kabaretów „Dudek” czy „Szpak” – Tadeusz Prejzner.

GMINA ULAN-MAJORAT



Rzeką Bystrzyca



Gmina Ulan-Majorat położona jest w północno-zachodniej części powiatu radzyńskiego. Zajmuje obszar o powierzchni ponad 107 km². Tworzą ją miejscowości: Domaszewnica, Gąsiory, Kępki, Klębów, Kolonia Domaszewnica, Kolonia Domaszewska, Paskudy, Rozwadów, Sętki, Skrzyszew, Sobole, Stanisławów, Stok, Ulan Duży, Ulan-Majorat, Ulan Mały, Wierzchowiny, Zakrzew, Zarzec Ulański oraz Żytki. Na terenie gminy mieszka ponad 6000 osób.

Niemal cały obszar gminy to tereny rolne – pola oraz łąki w dolinie Bystrzycy i mniejszych cieków. Niewiele tu lasów czy zakrzaczeń. Przepływająca z zachodu na południowy wschód Bystrzyca meandruje, tworząc wśród łąk liczne zakola.

Od kwietnia 2010 roku gmina posiada swój herb, przedstawiający jadącego na koniu rycerza w zbroi z mieczem i kuszą.

W samym środku wsi Ulan-Majorat, u zbiegu dróg na Stok i Zarzec Ulański, stoi kościół pw. św. Małgorzaty. Historia parafii w Ulanie sięga I połowy XV wieku. Pierwotny, drewniany kościół wzmiankowany był po raz pierwszy już w 1418 roku, jako kościół filialny parafii Łuków. W 1440 lub, według niektórych źródeł, w 1443 roku erygowano parafię. Budowę obecnej świątyni rozpoczęto w 1771 roku i stanowi ona dobry wzorzec architektury późnobarokowej. Wzniesiony na planie krzyża, który tworzy prostokątny korpus, z wtopionym wewnątrz przestępem chórowym z kruchtą i trójprzęstową nawą. Murowany, otynkowany. Dachy kryte blachą. Fasada dwukondy-

gnacyjna. We wnętrzu znajdują się m.in. obrazy sygnowane przez Józefa Buchbindera – św. Małgorzata wg Rafaela i św. Trójca wg Rubensa. Co ciekawe, zelektryfikowany został dopiero w latach 70. XX wieku.

W Sobolach zobaczyć możemy, dzięki uprzejmości ich gospodarzy, dwa niezwykle miejsca. Pierwszym z nich jest ogród pana Zygmunta Adamczyka. Założyciel szukał idealnego miejsca przez 11 lat. Znalazł je na początku lat 90. i wspólnie z żoną Eleonorą stworzył nadzwyczajnej urody kompozycję nawiązującą w znakomitym stylu do XIX-wiecznego wzorca ogrodów sentymentalnych. Na powierzchni pół hektara, między uroczymi alejkami rośnie około 950 odmian drzew i krzewów. Pośród nich znajdują się stawy, które są domem dla ryb, żółwi i roślinności wodnej. Po jednym ze stawów można pływać barką. Całość dopełnia architektura ogrodowa: sztuczne ruiny średniowiecznej rotundy, mini Giewont czy fontanna pełniąca funkcję zraszacza. Od 2019 roku można także podziwiać dokładnie odwzorowaną kapliczkę romańską.

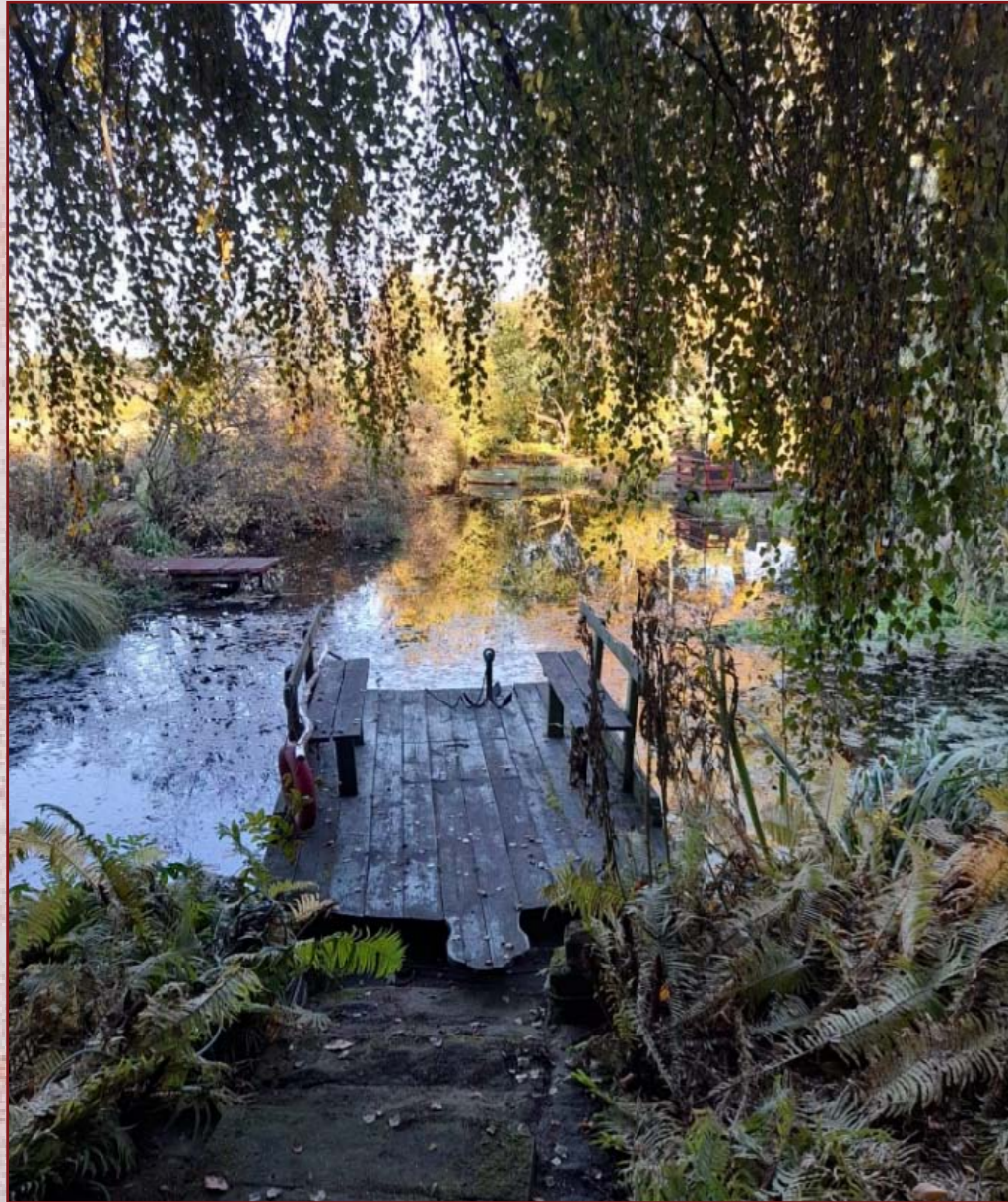
Po sąsiedzku, w XIX-wiecznym, będącym niegdyś własnością rodziny Gerlachów, dworku okolonym parkiem, państwo Małgorzata i Tomasz Rygalikowie prowadzą Fundację Sobole, której podstawowymi założeniami są rozwój kreatywności, łączenie różnych kultur i środowisk, wspieranie lokalnej społeczności, edukacja i integracja twórców z przeróżnych dziedzin. Budynek jest na planie prostokąta, z naczółkowym dachem krytym blachą. Wejście do dworu, poprzedzone przeszklonym gankiem i werandą, znajduje się od strony południowej. Nad parterowym budynkiem funkcjonuje też użytkowe poddasze.



Kościół świętej Małgorzaty w Ulanie-Majoracie ▲



◀ Dworek w Sobolach

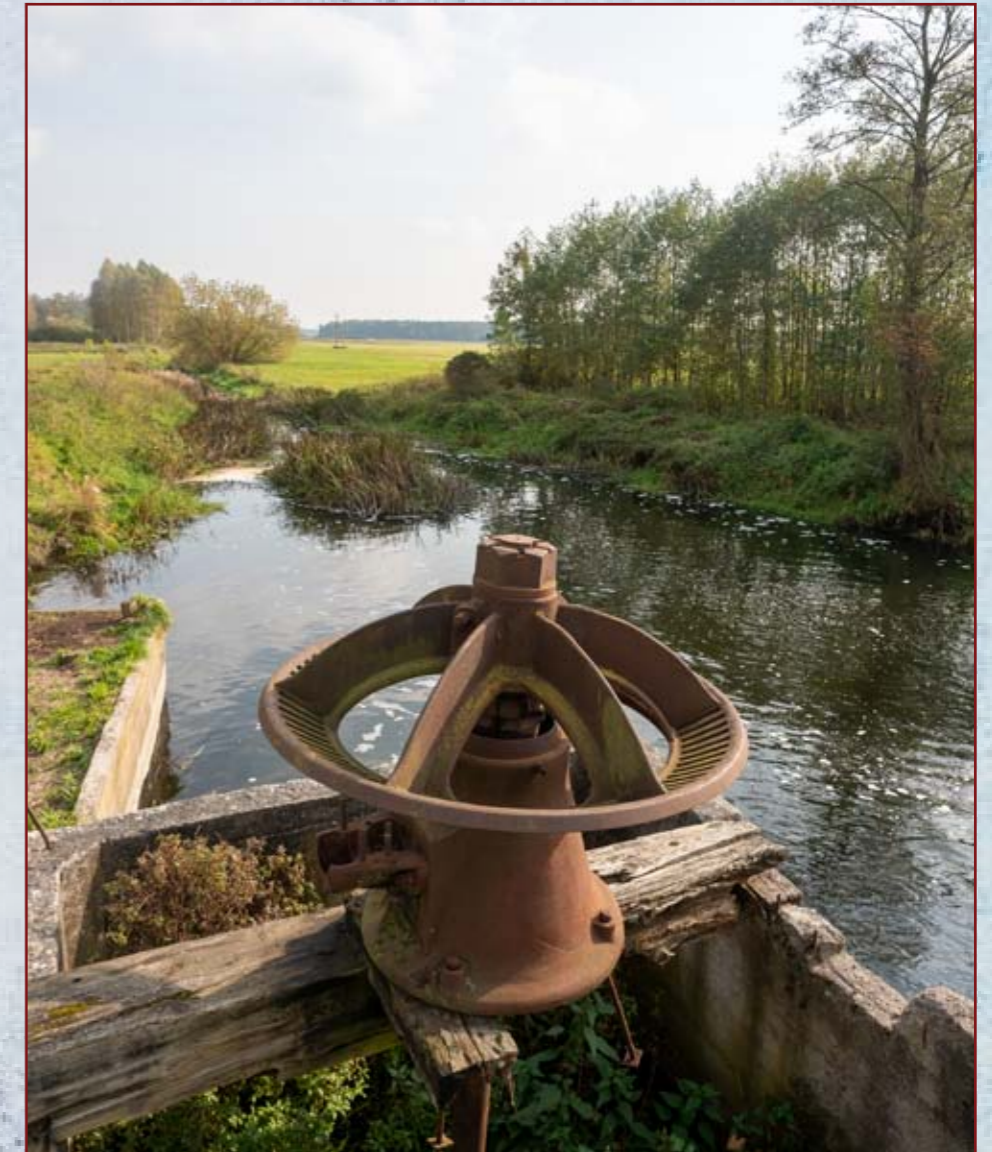


▲ Ogród romantyczny państwa Adamczykó w Sobolach ▶





◀ Ogród romantyczny państwa Adamczyków w Sobolach ▶



Pozostałości po młynie na Bystrzycy w Sobolach ▲

◀ Kaplica cmentarna pw. Michała Archanioła w Zarzecu Ulańskim

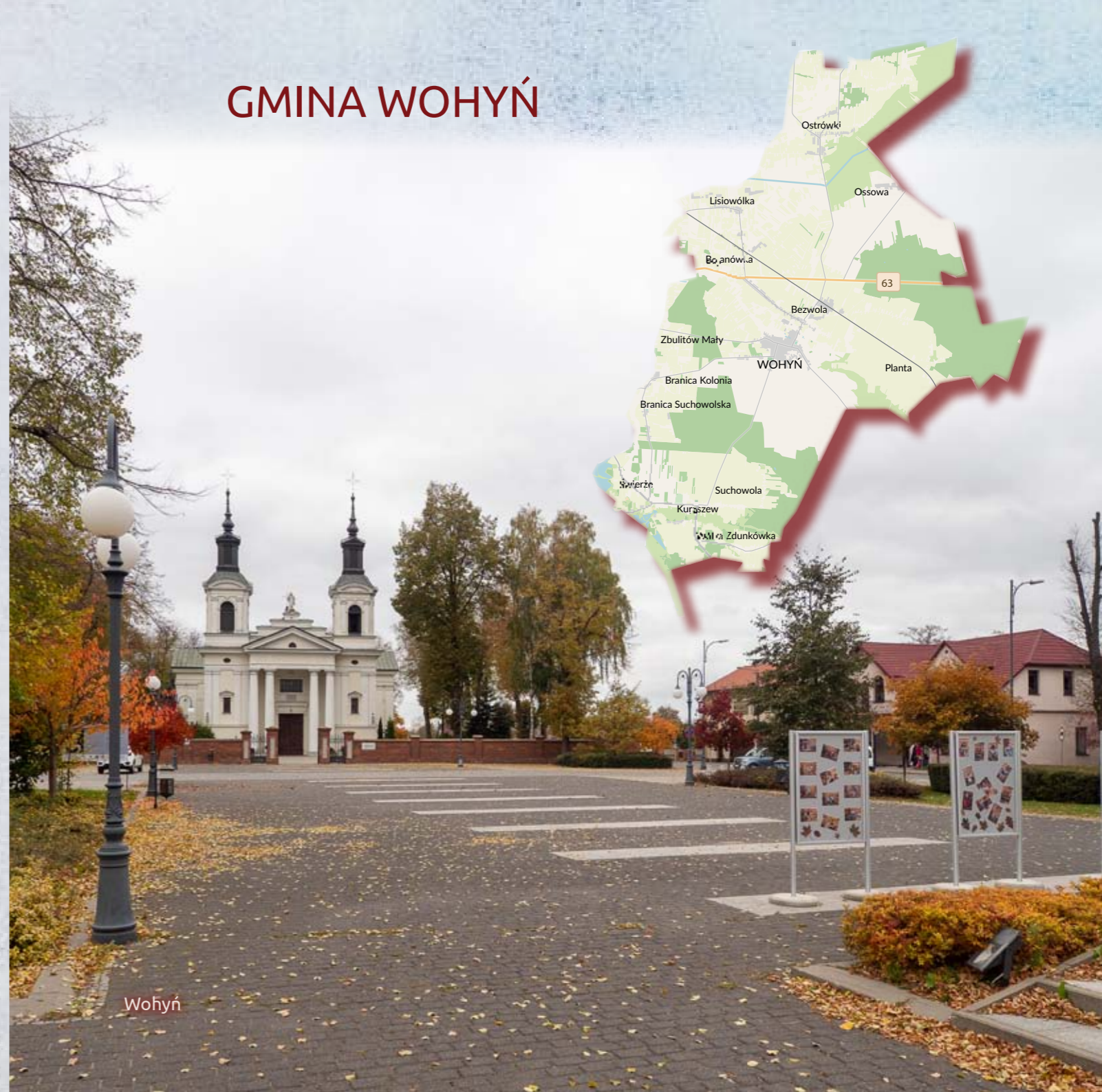
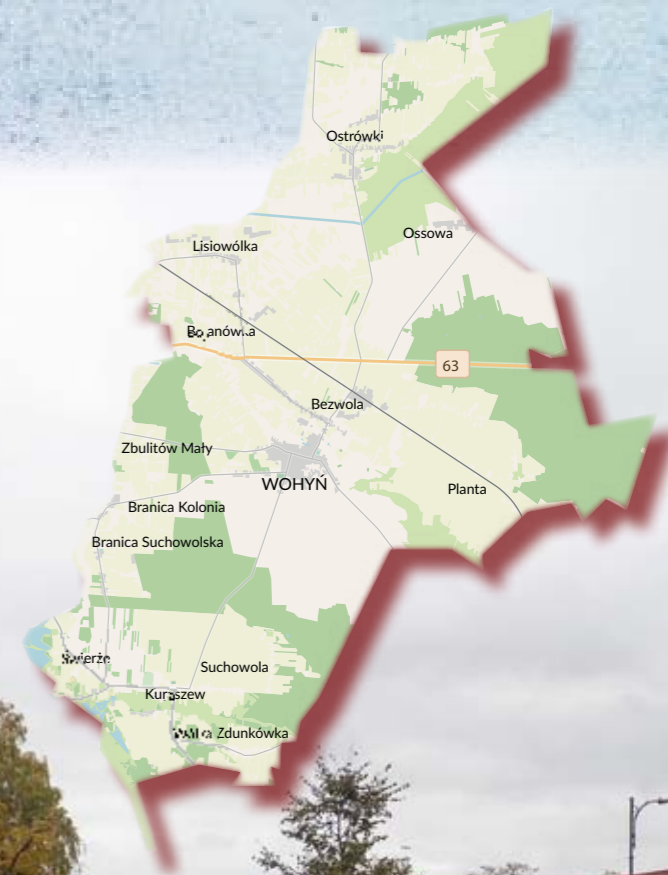
Gmina Ulan-Majorat
CZY WIESZ, ŻE...

Wyjątkowym zabytkiem jest kaplica cmentarna pw. św. Michała Archanioła, wybudowana na nowo założonym w 1835 roku cmentarzu przy drodze od Ułana do Zarzeca. Być może przy jej budowie użyto elementów z dawniejszego budynku.

Drewniana kaplica, na cmentowej podmurówce, wybudowana została na planie prostokąta o trójkątnie zamkniętym prezbiterium. Dach niegdyś kryty gontem, obecnie blachą. Nad nim góruje oktagonalna wieżyczka z sygnaturką w formie latarni. Powyżej wejścia do kaplicy, w trójkątnym szczycie wisi figura Chrystusa na krzyżu. Największą ciekawość budzi jednak drewniany ołtarz. Kilka razy przebudowywany, jest przykładem sztuki waniatywnej, czyli odnoszącej się do marności doczesnego żywota ludzkiego, jego krótkotrwałości i losów po śmierci. Mamy więc obraz Sądu Ostatecznego, śmierci ludzkiej i mąk piekielnych. Kiedyś były to dość popularne wyobrażenia, dzisiaj zachowały się jedynie w nielicznych świątyniach.



GMINA WOHYŃ



Wohyń



Gmina Wołyń leży w południowo-wschodniej części powiatu radzyńskiego i zajmuje obszar 178,17 km kwadratowych.

Pierwsze wzmianki o Wołyniu (dawniej zwanym Wołyn, Woin czy Wojeń) pochodzą z końca XIII wieku. Apogeum znaczenia osiągnął w 1568 roku – tutaj bowiem odbył się zjazd szlachty litewskiej debatującej nad unią z Polską. To z Wołynia właśnie szlachta litewska udała się do Lublina. Granicę między Litwą a Koroną wyznaczają, położone m.in. w lesie między Suchowolą a Branicą, potężne głązy.

Po potopie szwedzkim Wołyń nigdy nie wrócił do dawnej świetności, a kolejni właściciele traktowali go jako mało znaczące miasteczko prywatne.

Gminę Wołyń zamieszkuje niemal 6000 osób. Największe wioski na terenie gminy to: Wołyń, Suchowola, Ossowa, Lisiowólki, Ostrówki, Świerże, Bezwola i Branica Suchowolska. Uroku gminie nadają dwa kompleksy leśne – jeden w zachodniej części między Zbulitowem a Suchowolą, i drugi – przy granicy gminy na wschód od Wołynia. O zapewnienie rozrywki dla mieszkańców dba Gminne Centrum Kultury.

Wśród zabytków najistotniejszą rolę odgrywają obiekty architektury sakralnej. Kościół św. Anny w Wołyniu budowany był w la-

tach 1837–1844. W wyniku carskich represji w 1885 roku parafia została zlikwidowana, a kościół zamknięty. Po jej otwarciu dokonano rozbudowy świątyni – pojawiły się m.in. frontowe wieże.

Co najmniej od XVI wieku w Bezwoli istniała parafia prawosławna, a potem unicka pw. św. Nikity. Jej centrum były kolejne świątynie. Obecna została wzniesiona w 1728 roku z fundacji Eustachego Sapiehy. W 1995 roku strawił ją pożar, ale dzięki staraniu parafian szybko została odbudowana w oryginalnym kształcie. W pewnym oddaleniu znajdują się resztki cmentarza, na którym w czasach prześladowań unii dokonywano tajnych pochówków.

Wyjątkowym w skali ogólnopolskiej zabytkiem jest kościół św. Stanisława w Ostrówkach, stanowiący nadzwyczajnej klasy przykład drewnianego baroku. W ołtarzu głównym możemy zobaczyć m.in. znakomity obraz św. Stanisława pędzla Józefa Buchbindera.

W Suchowoli, w budynku obecnego szpitala psychiatrycznego, przed wojną mieścił się pałac Czetwertyńskich, będący miejscem licznych spotkań arystokracji z całej Polski.

Przez kilkaset lat współgospodarzami Ziemi Wołyńskiej byli Żydzi. Śladem ich obecności jest, mieszczący się na ulicy Kraszewskiego kirkut. Zachowało się na nim wiele macew. Nekropolia znajduje się pod opieką miejscowej szkoły.



Kościół św. Anny w Wołyniu ▲



Kościółek Zmartwychwstania Pańskiego, dawna unicka cerkiew pw. św. Nikity w Bezwoli ▶



▲ Kościół św. Stanisława w Ostrórkach ▶





Pałac Czetwertyńskich w Suchowoli,
obecnie mieści się w nim szpital ▶



◀ Kościół pw. Najświętszego Serca Pana Jezusa w Suchowoli



Kapliczka tzw. „krakowska” albo „unicka”
koto Wołynia ▶



Macewy zachowane na kirkucie w Wołyniu ▲

◀ Kaplica cmentarna Matki Boskiej Bolesnej w Wołyniu



▲ Pasieka „Pszczółka” w Plancie

CZY WIESZ, ŻE...

Ziemia Radzyńska w całej swojej wielobarwnej przeszłości była miejscem przyjaznego spotkania i przenikania narodów, kultur i religii. Doskonale widać to w okolicach Wohynia. W lesie koło Suchowoli możemy zobaczyć ogromny głaz, który wyznaczał granicę między Koroną Królestwa Polskiego a Wielkim Księstwem Litewskim. W samej zaś miejscowości można było usłyszeć kilkanaście języków. W kościele św. Anny modlono się po łacinie, a uczęszczali do niego przeważnie – rozmawiający na co dzień po polsku – mieszkańcy. Na dzisiejszej ulicy Piłsudskiego stała synagoga, w której – mówiący przeważnie w jidysz Żydzi – zburzenie Jeruzalem opłakiwali po hebrajsku. W unickiej cerkwi odprawiano liturgię po cerkiewnoślowiańsku, a pochodzący z okolicznych wioseczek parafianie w swoich domach rozmawiali nie tylko po polsku, ale często i miejscową gwarą, „prostą mową”. Okolice skrzyżowania Parczewskiej i Kraszewskiego nazywano „Cygany”, bo było tam stałe miejsce postoju romskich taborów. W Cichostowie i Okalewie (niegdyś była to też gmina Wohyń) w połowie XIX wieku zamieszkali osadnicy z Niemiec. W Osso-



wie król Jan III Sobieski osadził kilka rodzin wojowników tatarskich, którzy, zanim nie pożenili się z Polkami i nie zasymilowali, modlili się po arabsku, a mówili w swojej krymskotatarskiej mowie. W czasie zaborów można było usłyszeć rosyjski, swoją stację handlową miał też kupiec Ormiaszka. Dwanaście języków! Pięć wyznań! I w zgodzie żyli...

MAPA OBSZARU DZIAŁANIA LGD „ZAPIECEK”

SZLAKI ROWEROWE



SZLAKI ROWEROWE

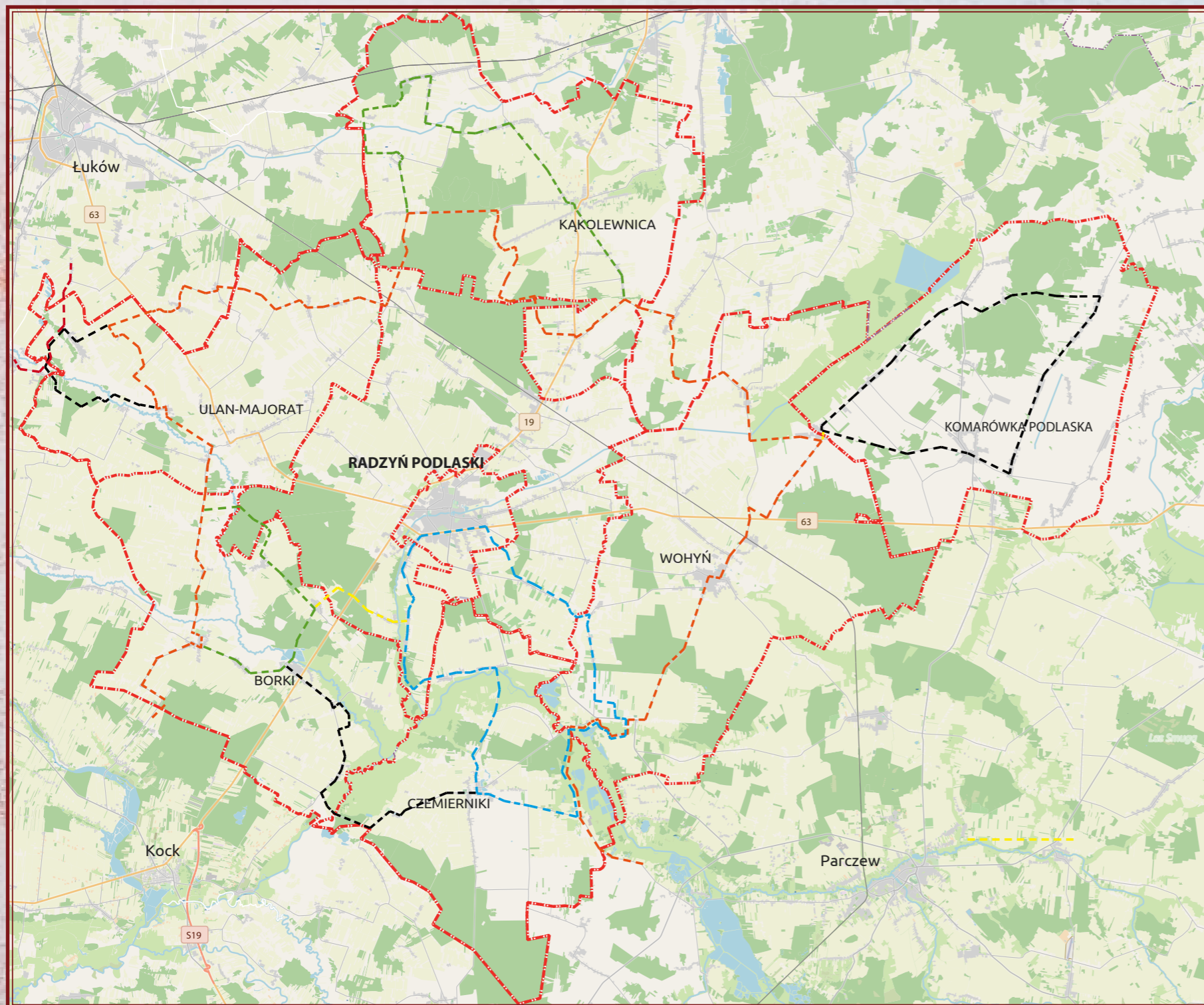
Na terenie powiatu znajduje się kilka wytyczonych i oznakowanych szlaków turystyki rowerowej. Najistotniejszym z nich jest Szlak Greenway (ok. 100 km), będący częścią Szlaku Greenways Dziedzictwo Wschodu. Inicjatorem jego wyznaczenia była Lokalna Grupa Działania „Zapiecek”. Przylegają do niego lokalne szlaki (ok. 150 km), pokazujące najpiękniejsze i najciekawsze zakątki 7 gmin wiejskich naszego powiatu oraz miasto Radzyń Podlaski.

Najpopularniejszym z nich jest niebieski szlak rowerowy „Doliną Tyśmienicy” (50 km). Przy nim znajdują się zabytki radzyńskiej ziemi i tereny wyjątkowe przyrodniczo, zaczynając od pałacu Potockich i sanktuarium MBNP w Radzynie, poprzez siedzibę Firlejów w Czemiernikach, pałacyk w Branicy Radzyńskiej, kończąc na urokach Doliny Tyśmienicy z jej bogatymi siedliskami ptactwa.

Dzięki wspólnemu działaniu LGD „Zapiecek” i samorządów powstało wiele dedykowanych, zwłaszcza turystom rowerowym, obiektów małej infrastruktury: wiat, miejsc ogniskowych, stojaków na rowery, placów zabaw, zewnętrznych siłowni itd.

SZLAKI PIESZE

- czerwony (LU 1626 – o długości 24 km) – od parku miejskiego w Radzynie Podlaskim do miejsca pamięci pomordowanych w lesie koło miejscowości Sitno i dalej do Kocka.
- żółty (LU 1627) – zwany też szlakiem radzyńskich zespołów pałacowo-parkowych, ma długość 23,6 km i prowadzi z Radzyna Podlaskiego do Czemiernik
- zielony (LU 1625) – ma długość 29,7 km i prowadzi wokół Radzyna przez Bedno, Turów i Białkę.







Wydawca:
Lokalna Grupa Działania „Zapiecek”
ul. Ostrowiecka 17/21
21-300 Radzyń Podlaski
www.lgdzapiecek.pl
e-mail: biuro@lgdzapiecek.pl

Publikacja bezpłatna

ISBN 978-83-64630-63-7

Radzyń Podlaski 2022

